

A propos des fourmis de la Corse : *Plagiolepis delaugerrei* n. sp., parasite de *Plagiolepis taurica* Santschi, 1920 (Insecta : Hymenoptera : Formicidae : Formicinae)

par Janine CASEVITZ-WEULERSSE

1, rue Samson F-75013 Paris - jaweulersse@gmail.com

Résumé – Description de *Plagiolepis delaugerrei* n. sp., parasite de *P. taurica* sur l'île de La Giraglia (Haute-Corse). Comparaison avec 2 autres *Plagiolepis* parasites : *P. xene* et *P. ampeloni*.

Mots-clés – Formicidae, Formicinae. Espèce nouvelle parasite. *Plagiolepis*, Ile de La Giraglia (Haute Corse).

About the Corsican Ants: *Plagiolepis delaugerrei* n. sp., parasite of *Plagiolepis taurica* Santschi, 1920 (Insecta: Hymenoptera: Formicidae: Formicinae).

Abstract – Description of *Plagiolepis delaugerrei* n. sp., parasite of *P. taurica*, on the Giraglia's island (Haute-Corse). Comparison with 2 others parasitic *Plagiolepis*: *P. xene* and *P. ampeloni*.

Keywords – Formicidae, Formicinae. New parasitic species. *Plagiolepis*, Giraglia's island, Haute-Corse.

A l'occasion de relevés faunistiques effectués en juillet 1995 sur l'île de La Giraglia (Haute-Corse), mon collègue Michel Delaugerre a récolté quelques fourmis qu'il m'a confiées pour étude.



Cliché 1 – L'île de La Giraglia, vue de la plage de Barcaggio, Cap Corse (photo ©Charles Lucchini).

Cette île est située à l'extrême nord de la Corse, sur la commune d'Ersa, à 1 300 m du petit village de Barcaggio, sur la côte du Cap Corse. D'une longueur d'environ 800 m sur une largeur moyenne de 50 m et d'une superficie d'un peu plus de 9 hectares, elle supporte un phare, haut de 26 m, qui s'élève à 85 m au dessus de la mer. Ce phare fonctionne depuis 1848, il est actuellement complètement automatisé. C'est un des plus puissants de la Méditerranée. A quelques mètres une tour génoise, érigée à la fin du XVI^e siècle, est encore en bon état. Elle est la propriété du Conservatoire du Littoral. Un chemin de terre mène du petit débarcadère jusqu'au phare et à la tour. Le reste de l'île très escarpée est peu accessible (clichés 1-2).



Cliché 2 – L'île de La Giraglia (photo © Pascal Le Fichant).

Delaugerre a récolté ces fourmis terricoles en cherchant les nids autour du phare et de la tour génoise.

Huit espèces sont présentes : *Messor minor* (André, 1883) ; *Messor capitatus* (Latreille, 1798) ; *Crematogaster scutellaris* (Olivier, 1791) ; *Temnothorax exilis* (Emery, 1869) ; *Aphaenogaster spinosa* Emery, 1878 ; *Tetramorium semilaeve* André, 1883 ; *Solenopsis fugax* (Latreille, 1798) et *Plagiolepis taurica* Santschi, 1920 [= *P. vindobonensis* Lomnicki 1926 (RADCHENKO 1996)].

Parmi les ouvrières de *P. taurica*, d'un nid situé en dessous du phare, se trouvait un individu unique de la taille d'une ouvrière. Il s'agissait d'une reine différente des espèces parasites connues de *Plagiolepis pygmaea* et *P. taurica*.

Cette reine prise en juillet était partiellement désailée.

Nous sommes retournés sur l'île de La Giraglia en avril 1996. De

nombreux prélèvements de *P. taurica* ont été triés, une seule reine de cette nouvelle espèce a été trouvée complètement désailée.

En général les espèces de fourmis qui parasitent d'autres fourmis sont assez rares et très localisées. Mais leurs reines, quand elles ont réussi à s'installer chez leur hôte, sont très fertiles et produisent une abondante descendance. Au contraire, *P. delaugerrei* semble très fragile, à la fois rare et peu fertile. De ce fait, nous nous contenterons de ces deux seuls spécimens pour la décrire.

Matériel et méthodes

Deux reines de *Plagiolepis delaugerrei* n. sp. extraites de prélèvements d'ouvrières effectués dans des nids de *P. taurica*, au cours de deux années de suite sur l'île de La Giraglia (Haute Corse). Les échantillons sont conservés en alcool 70°.

Les observations ont été effectuées avec une loupe binoculaire équipée d'un oculaire micrométrique et permettant des observations à un grossissement de x8 à x200.

Résultats

Plagiolepis delaugerrei n. sp.

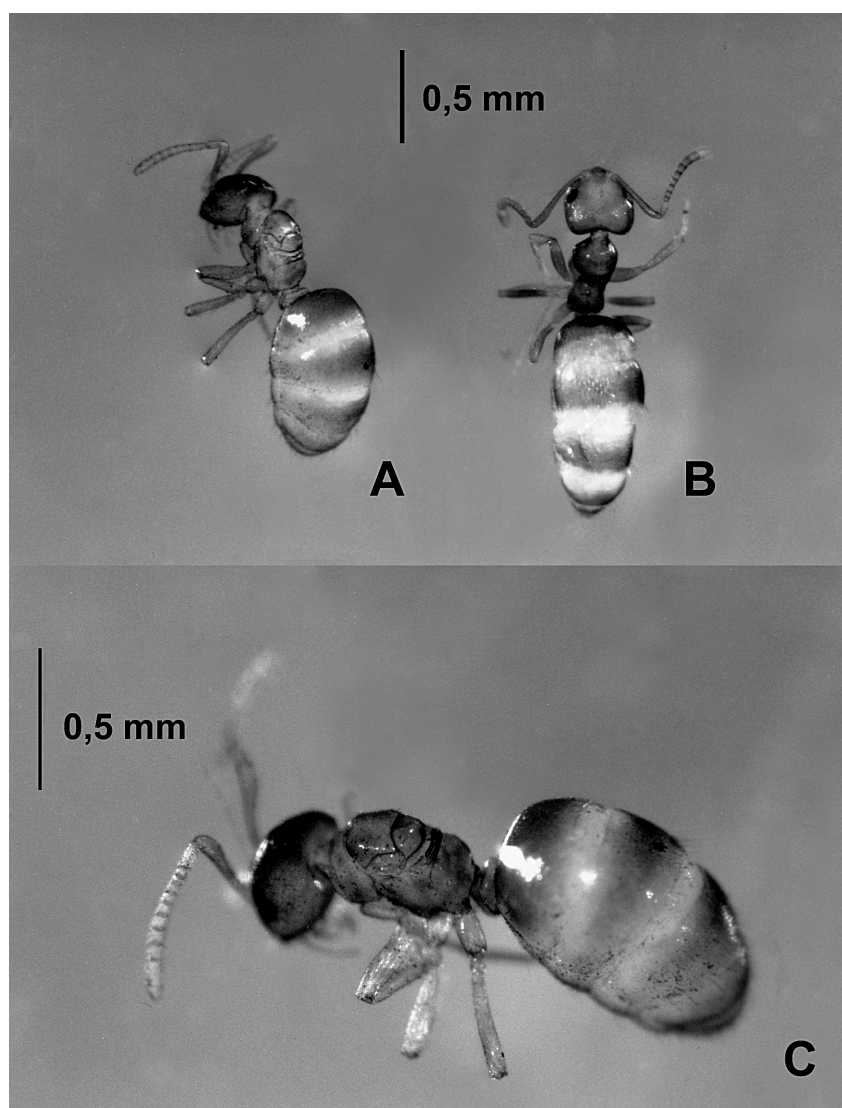
Holotype : une reine partiellement ailée prise dans un nid de *P. taurica*, sur l'îlot de Giraglia, Haute-Corse, près du phare, 43°01'30" N. 09°24'24" E., juillet 1995.

Paratype : une reine désailée récoltée dans les mêmes conditions, entre le phare et la tour génoise, avril 1996.

Description

De taille égale à celle d'une petite ouvrière de *P. taurica* : 1 à 1,5 mm de long contre 2 à 3 mm chez les grandes ouvrières hôtes (cliché 3).

Aspect globuleux, couleur jaune grisâtre. Antennes de 11 articles (le 1^{er} article du funicule plus ou moins divisé) – Scapes légèrement élargis de l'insertion jusqu'à l'apex, atteignant tout juste la marge postérieure de la tête. Mandibules sans dent – Palpes maxillaires : 4 articles, palpes labiaux : 2 articles. Yeux et ocelles bien développés – Vertex très légèrement concave. Thorax bombé, écaille légèrement échancrée, abdomen trapu. L'unique aile entière présente sur le type est une aile antérieure avec un ptérostigma très pâle et des nervures ébauchées (planche 1).



Cliché 3 – A- Type de *Plagiolepis delaugerrei* ; B- Petite ouvrière de *P. taurica* à la même échelle ; C- La femelle type à plus fort grossissement (photos Jean Legrand) (l'aile restante a été séparée pour être dessinée).

Derivatio nominis : cette nouvelle espèce est dédiée à Michel Delaugerre, premier récolteur, qui est un spécialiste des reptiles et des amphibiens de la Corse, Chargé de mission au Conservatoire du littoral.

L'holotype et le paratype sont déposés dans la collection de fourmis en alcool du Muséum National d'Histoire Naturelle, à Paris, dans deux tubes sous les n° 2528HT et 2528PT (respectivement l'holotype et le paratype).

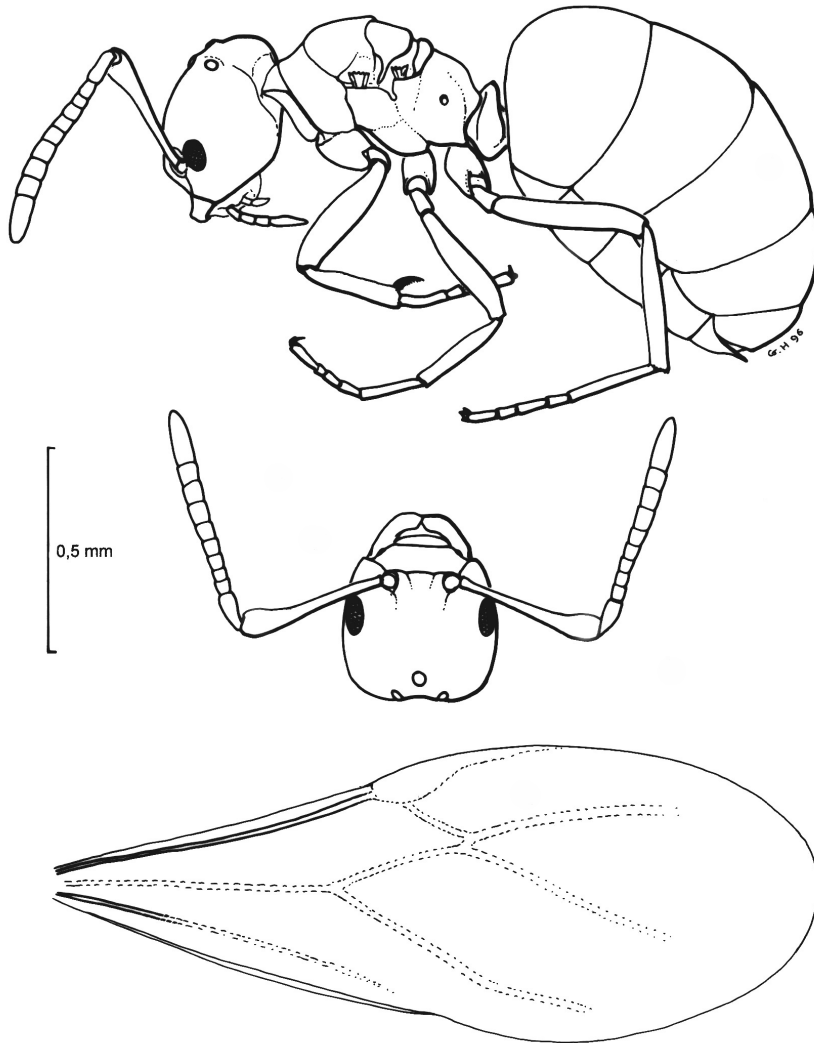


Planche I : habitus du type de *Plagiolepis delaugerrei*, profil gauche, tête vue par dessus et aile antérieure gauche (dessins de Gilbert Hodebert).

Discussion

En comparant *P. delaugerrei* avec deux espèces de *Plagiolepis* parasites européennes sans ouvrières, *P. xene* Stårcke, 1936 et *P. ampeloni* (Faber, 1969), on fait les constatations suivantes :

- *P. delaugerrei* ressemble à *P. xene*, par sa couleur, jaunâtre à brun clair, son aspect globuleux, ramassé. Elle s'en distingue principalement par ses mandibules sans dents, ses palpes maxillaires et labiaux plus courts, ses antennes légèrement plus courtes, le pétiole un peu plus épais. Elle a été trouvée chez *P. taurica*. Quand à *P. xene*, elle a été observée chez *P. taurica* (STÅRCKE, 1936) mais aussi chez *P. pygmaea* (LE MASNE, 1956 ; PASSERA, 1964).
- *P. delaugerrei* a le même hôte que *P. ampeloni* (FABER, 1969), considérée d'abord comme endémique d'Autriche, strictement inféodée à *P. taurica* et retrouvée en mai 2012 dans l'île de Chypre, dans un nid de *P. taurica*

(BOROWIEC, 2012). *P. delaugerrei* est jaunâtre à la différence de *P. ampeloni* qui est marron foncé. Son aspect général est plus ramassé, le thorax plus globuleux et plus large. Les scapes sont un peu plus courts. FABER décrit chez *P. ampeloni* une grande variation dans le nombre des articles des palpes et dans la forme des mandibules. Il se peut qu'il en soit de même chez *P. delaugerrei*, ou que FABER, sous le même nom, ait décrit plusieurs espèces différentes mais il faudrait disposer de davantage de matériel pour en juger.

- *P. ampeloni* est considérée comme une espèce fragile et menacée. *P. delaugerrei* semble être encore plus rare et fragile. L'île de La Giraglia faisant partie du site Natura 2000 Cap Corse nord, îles Finocchiarola, Giraglia et Capense, côte de Macinaggio à Centuri (code du site : FR9400568), on peut espérer qu'elle est ainsi protégée. Il est vraisemblable qu'il s'agisse d'une espèce sans ouvrière comme *P. xene* et *P. ampeloni*. Nous souhaitons que de nouvelles recherches sur La Giraglia et dans toute la Corse permettent d'obtenir plus de spécimens de *P. delaugerrei* reines et mâles, pour décrire l'espèce plus complètement.

Conclusion

Comme je le notais déjà, il y a quelques années dans cette même revue, (CASEVITZ-WEULERSSE, 2010), il serait grand temps d'effectuer un nouveau recensement des fourmis de la Corse. En effet, plusieurs espèces nouvelles pour la science ou nouvelles pour l'île ont été reconnues depuis mon étude ancienne de plus de 20 ans (CASEVITZ-WEULERSSE, 1990a & b).

J'espère donc vivement que des collègues plus jeunes continueront de s'intéresser à l'île en question et qu'une nouvelle liste des fourmis de la Corse sera publiée très prochainement.

Remerciements

Je tiens à remercier Gilbert Hodebert (MNHN) pour ses dessins précis et indispensables et Jean Legrand (MNHN) pour les photographies qu'il a réalisées.

Merci également à Emmanuel Delfosse (MNHN) et à Quentin Rome (MNHN) pour leurs conseils avisés et le « peaufinage » final de ce travail.

Ce travail est dédié à Madame Marcelle Lachaise (MNHN) avec qui j'ai longtemps travaillé et qui fut une collaboratrice indispensable et une amie précieuse.

Références bibliographiques

- BOROWIEC L., 2012 – *Plagiolepis ampeloni* chez *P. taurica*, www.antweb.org. Specimen: CASENT0906082
- CASEVITZ-WEULERSSE J., 1990a. – Étude systématique de la myrmécofaune corse (Hymenoptera, Formicidae) – Première partie. – *Bulletin du Muséum National d'Histoire Naturelle*, **12** : 135-163.
- CASEVITZ-WEULERSSE J., 1990b. – Étude systématique de la myrmécofaune corse (Hymenoptera, Formicidae) – Deuxième partie. – *Bulletin du Muséum National d'Histoire Naturelle*, **12** : 415-442.
- CASEVITZ-WEULERSSE J., 2010 – A propos des fourmis de la Corse : *Aphaenogaster corsica* n. sp. (Hymenoptera : Formicidae : Myrmicinae). – *Le bulletin d'Arthropoda*, **43** : 4-8.

- FABER W., 1969. – Beiträge zur Kenntnis sozialparasitischer Ameisen. 2. *Aporomyrmex ampeloni* nov. gen., nov. spec. (Hym. Formicidae), ein neuer permanenter Sozialparasit bei *Plagiolepis vindobonensis* Lomnicki aus Österreich. – *Pflanzenschutz Berichte*, **39** : 39-100.
- LE MASNE G., 1956. – Recherches sur les fourmis parasites. *Plagiolepis grassei* et l'évolution des *Plagiolepis* parasites. – *Comptes Rendus des Séances de l'Académie des Sciences*, **243** : 673-675.
- PASSERA L., 1964. – Données histologiques sur la fourmi parasite *Plagiolepis xene* St. – *Insectes Sociaux*, **11** : 59-70.
- RADCHENKO A. G., 1996. – Ants of the genus *Plagiolepis* Mayr (Hymenoptera, Formicidae) of Central and Southern Palaearctic. – *Entomologicheskoye Obozreniye*, **75** (1) : 178-187.
- STÄRCKE A., 1936. – Retouches sur quelques fourmis d'Europe. I. *Plagiolepis xene* nov. sp. et *Pl. vindobonensis* Lomnicki. – *Entomologische Berichten* (Amsterdam), **9** : 277-279.
-