

- article du funicule aussi long ou à peine plus court que le second; écaille épaisse et peu élevée; gastre court et épais; à la base du stipe, du côté interne, un appendice en forme de palette ou d'oreille; l'ensemble de l'armature génitale ramené sous le gastre; ailes courtes. la cellule cubitale manque parfois. **Cataglyphis**
- Quatrième article des palpes maxillaires plus court; le premier article du funicule plus court que le second; armature génitale non ramenée sous le gastre. 3.
3. Sagitta et volsella plus courts, dépassant à peine l'extrémité des squamulas; antennes déliées; écaille épaisse; gastre large, assez court, presque nu. **Proformica**
- Sagitta et volsella dépassant largement l'extrémité des squamulas; gastre pubescent. **Formica**

GENRE **Cataglyphis** Förster

Verh. naturh. Ver. preuss. Rheinl., VII [1850], p. 493.

Ce genre est propre à la région paléarctique; deux espèces se trouvent en France.

1. *C. cursor* Fonsc., *Ann. Soc. ent. Fr.*, XII [1846], Bull., p. 69.

♂. Tête très densément chagrinée, maté, un peu plus longue que large chez les exemplaires de moyenne taille, presque aussi large que longue chez les grands individus; clypéus très densément couvert de très fines rides longitudinales, non caréné; mandibules striées; sillon frontal très fin; thorax très densément chagriné, presque mat, orné de poils élevés et pas très abondants, des poils au prosternum, épinothum en bosse arrondie, à face supérieure à peine plus longue que la face déclive et assez rectiligne à son départ. Écaille épaisse, assez haute. Gastre luisant, à chagrination à peine visible. Tête et thorax d'un brun obscur à peine bronzé, gastre plus obscur et à reflet bronzé, disque de la tête roussâtre chez les grands individus. — Long. 5-7,2 mm.

♀. Tête et thorax presque mats, d'un brun roux assez foncé, à faible reflet bronzé, pronotum et épinothum plus foncés que le mésothum et le métanotum. Gastre obscur, brillant, bronzé, appendices bruns. Tête mate, environ aussi longue que large, à pilosité haute et abondante tant sur le dessus que le dessous de la tête. Thorax à peine plus étroit que la tête, mat sauf un faible reflet sur le milieu du

scutum, à pubescence très écartée, à pilosité et très fine. — L.

♂. Tête mate à pilosité abondante, large que la tête, à pilosité élevée. Gastre luisant, à haute pilosité hérissée de longs poils fins. Tête brun noir, à peine moins sombre que le thorax brun roux, appendices bruns enfumés. — Long. du corps : 7,7 mm. ailes : 5,5 mm.

France méridionale. Montpellier à Hyères. J'ai vu des types à Paris.

2. *C. tibialis*, n.

♂. Tête très dense, moins luisant, à pilosité abondante, à pubescence fine, très courte, à épinothum plus anguleux à droite. Écaille assez dense, chagrinée, faiblement luisante, à pilosité nulle, à pilosité rare. Gastre bronzé, patte et les tarsi bruns, disque de la tête luisant.

Pyrénées-Orientales. Diffère du *C. cursor* par la pilosité variable, le sillon à la pubescence bierre des tibias très écartée, à pilosité devenir pileuse ch

scutum, à pubescence haute, fine et abondante. Gastre à pubescence très écartée, à pilosité élevée; appendices ornés d'une pilosité longue et très fine. — Long. 8 mm.

♂. Tête mate, faiblement allongée, un peu rétrécie vers l'avant, à pilosité abondante tant en-dessus qu'en dessous. Thorax aussi large que la tête, mat, à pilosité élevée. Gastre luisant, à haute pilosité; pattes hérissées de longs poils fins. Tête brun noir, thorax à peine moins sombre, gastre brun roux, appendices bruns, ailes enfumées. — Longueur du corps : 7,7 mm., des ailes : 5,5 mm.

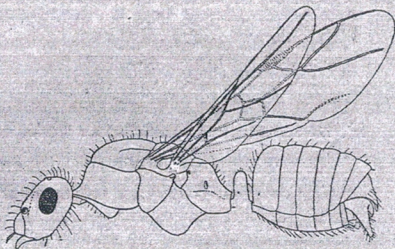


Fig. 21. — *Cataglyphis cursor* (mâle).

France méridionale, de Montpellier à Hyères.

J'ai vu des *types* de cette espèce dans les collections du Muséum de Paris.

2. *C. tibialis*, n. sp.

♀. Tête très densément chagrinée, mate sauf l'occiput plus ou moins luisant, à peine plus longue que large chez les grands exemplaires, à pubescence inappréciable au grossissement 20, à pilosité longue et rare. Thorax très densément chagriné, à pubescence très fine, très courte, peu apparente, orné de quelques longs poils isolés; épinothum plus anguleux que chez *C. cursor*, la face supérieure plus droite. Écaille assez haute, arrondie au sommet. Gastre luisant, finement chagriné, faiblement ponctué, à pubescence très écartée, presque nulle, à pilosité rare; tibias dépourvus de pilosité. Corps noirâtre, gastre bronzé, pattes noirâtres sauf les genoux, les tibias antérieurs et les tarse bruns, antennes brunes; les grands exemplaires ont le disque de la tête légèrement brunâtre. — Long. 5,6-7 mm.

Pyrénées-Orientales : Banyuls, Taurinya.

Diffère du *C. cursor* par la coloration plus obscure, la taille moins variable, le sillon frontal plus net, la carène du clypéus moins obtuse, la pubescence bien plus courte, la pilosité plus rare; la pubescence des tibias très écartée, courte et couchée, tandis qu'elle a tendance à devenir pileuse chez *C. cursor*, surtout chez les grands individus.